

1384 • Gilet - HIGHLAND ALPACA



Taille : 38–42.

Fournitures : Gedifra **Highland Alpaca** (50% alpaga (superfin), 50% laine vierge (Hauts-Plateaux des Andes), environ 41 m/ 100 g), 1200 g en jaune 02921. 2 aiguilles n° 12 et un crochet n° 10.

Jersey endroit : Tric. à l'endroit sur l'endroit, à l'envers sur l'envers du travail.

Point de base : Voir diagramme. Les m. de tous les rgs sont dessinées comme elles se présentent sur l'endroit du travail. Lire les rgs sur l'endroit du travail de droite à gauche, les rgs sur l'envers du travail de gauche à droite. Les 28 m. du milieu du dos ne sont pas dessinées. Les tric. en jersey endroit. Ignorer les surfaces vides. Elles servent uniquement à rendre le diagramme plus clair. Tric. 1x du 1er au 60e rg.

Echantillon : En jersey endroit, 7–8 m. et 10 rgs = 10 cm x 10 cm.

REALISATION

Demi-devants et dos : Les tric. en une seule pièce jusqu'au début des emmanchures Monter 80 m. et tric. le 1er rg sur l'envers du travail comme suit : 1 m. lisière, 1 m. endroit, 76 m. envers, 1 m. endroit, 1 m. lisière.

Continuer au point de base suivant le diagramme et tric. 28 m. en jersey endroit dans l'intervalle pour le milieu du dos. Former le biais de la taille suivant le diagramme, en diminuant des m. au 9e et au 17e rg, puis en les augmentant de nouveau au 21e et au 29e rg.

A une hauteur de 34 cm, au 33e rg du diagramme, former l'encolure des demidevants suivant le diagramme, en diminuant 7 m. (voir symboles triangulaires sur 2 cases).

En même temps, à une hauteur de 40 cm, au 39e rg du diagramme, on a 76 m. sur l'aig. Former les emmanchures comme suit : tric. 17 m. (en diminuant 1 m. = 16 m.) et les mettre en attente, rabattre 3 m., tric. 36 m. et les mettre en attente, rabattre 3 m. Terminer le **demi-devant gauche** suivant le diagramme sur les 17 m. suivantes.

A une hauteur de 61 cm, rabattre les 12 m. restantes pour l'épaule. Terminer le **dos** sur les 36 m. en attente, en commençant par 1 rg sur l'envers du travail. Rabattre 1 m. de chaque côté pour l'emmanchure = 34 m.

A une hauteur de 59 cm, rabattre les 10 m. du milieu pour l'encolure. A une hauteur de 61 cm, rabattre les 12 m. restantes pour l'épaule.

Terminer le **demi-devant droit** de façon symétrique par rapport au demi-devant gauche.

Manche : Monter 23 m., tric. 1 rg envers sur l'envers du travail et continuer en jersey endroit. Augmenter de chaque côté pour le biais 1x 1 m. après 25 rgs, puis 1x 1 m. au 10e rg suivant = 27 m.

A une hauteur de 45 cm, rabattre de chaque côté pour l'arrondi 1x 2 m., puis tous les 2 rgs 8x 1 m. et les 7 m. restantes en 1 seule fois. Hauteur totale de 63 cm. Tric. la 2e manche de la même façon.

Finitions : Tendre les pièces, les humidifier et les laisser sécher. Fermer les épaules et les manches, puis monter les manches. Autour de la veste et autour du bas de chaque manche, crocheter 1 tour de m.coulées.

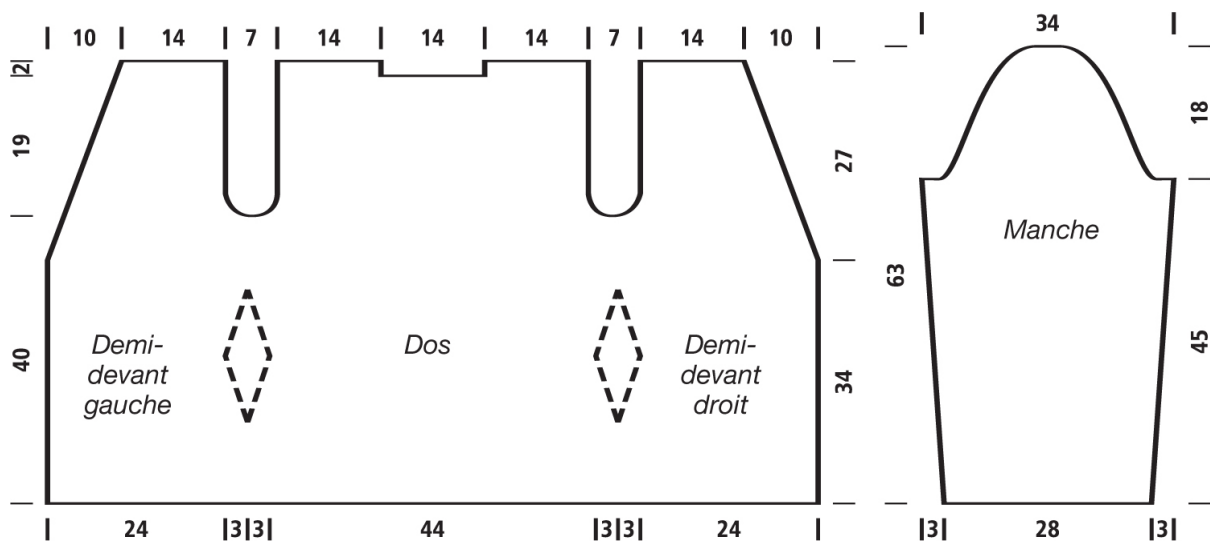
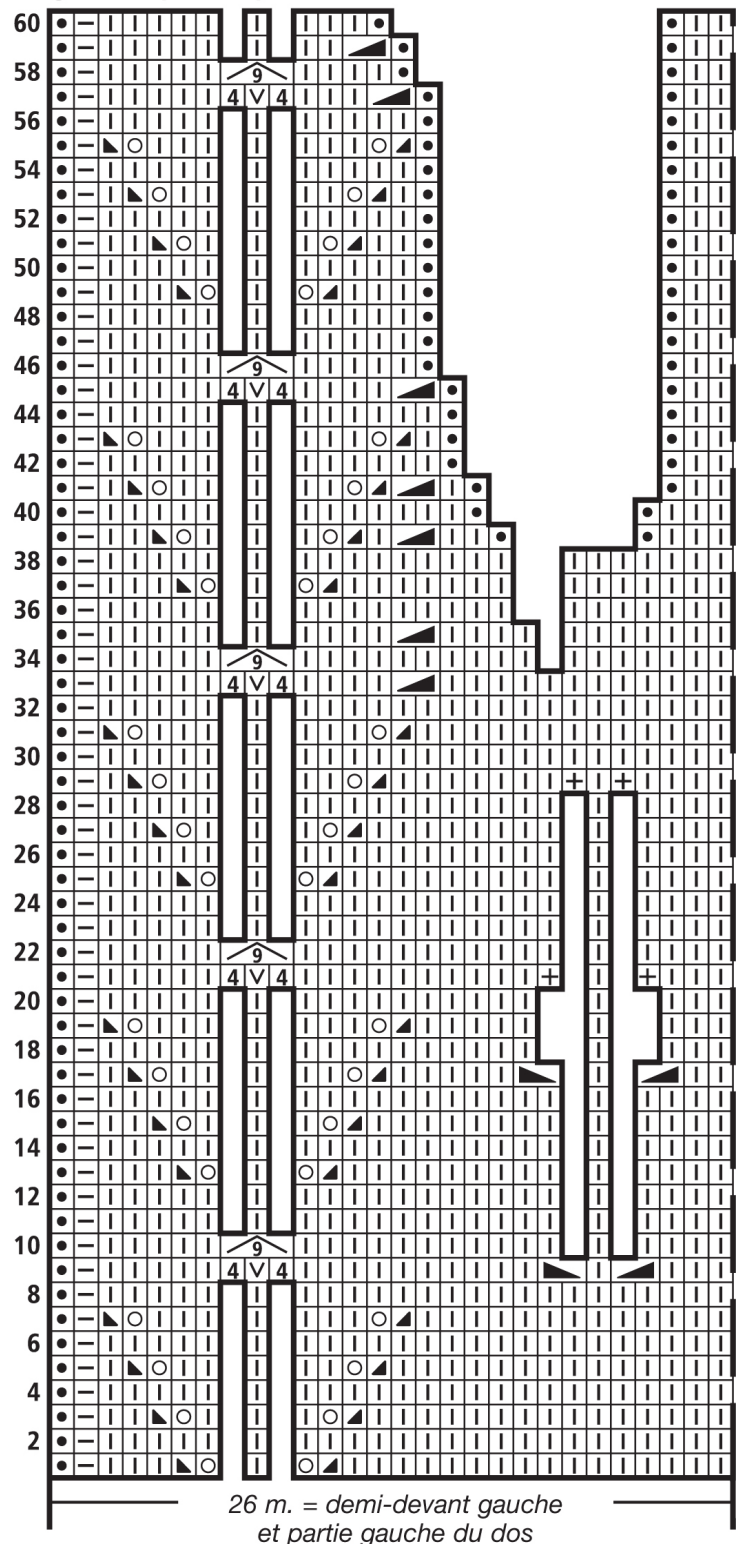
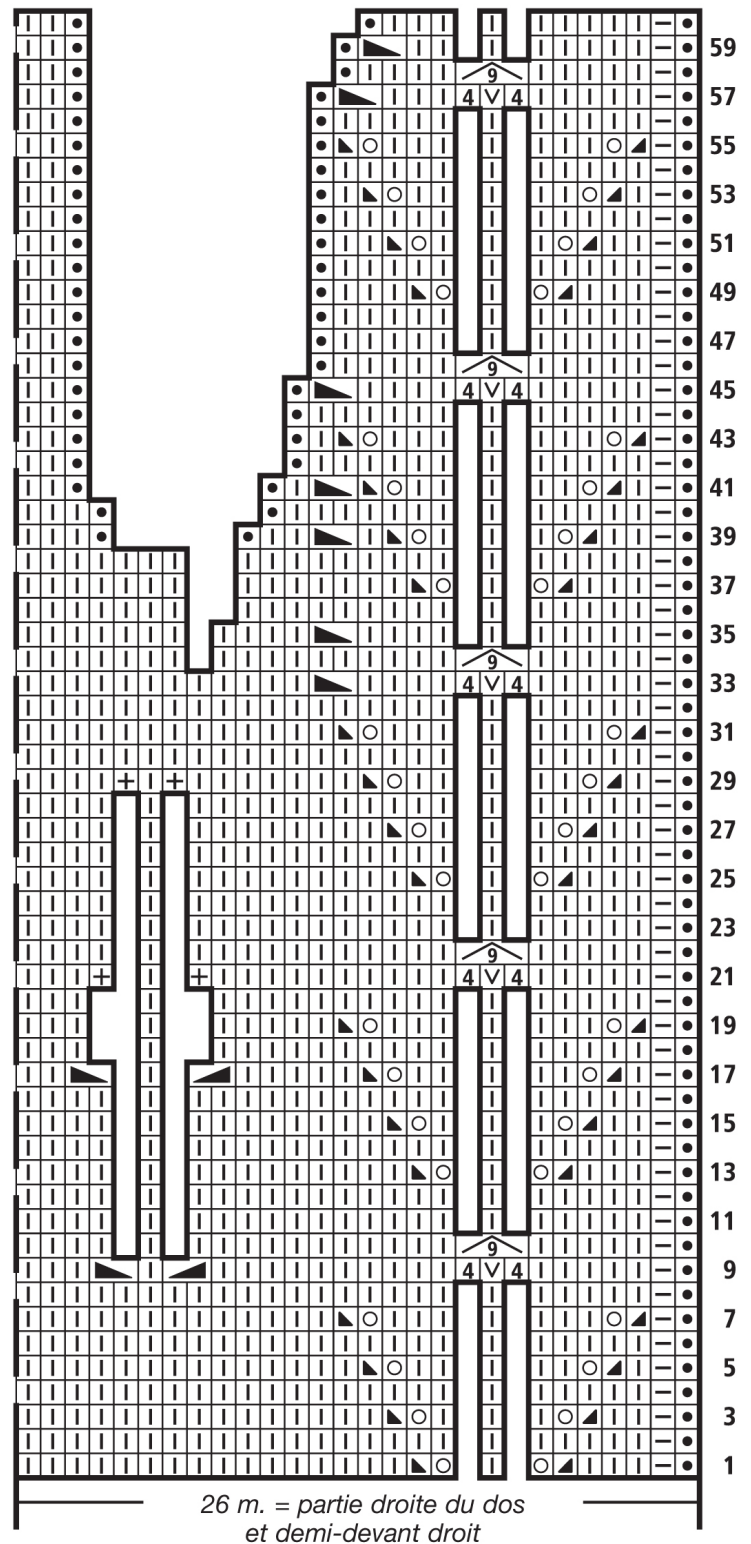


Diagramme pour le point de base



28 m. en jersey endroit pour le milieu du dos



Légende

- ☐ = 1 m. endroit sur l'endroit, 1 m. envers sur l'envers du travail
- ☐ = 1 m. envers sur l'endroit, 1 m. endroit sur l'envers du travail
- ⊙ = 1 jeté
- ▣ = 1 surjet [glisser 1 m. à l'endroit, tric. 1 m. endroit et passer la m. glissée sur la m. tricotée]

- ▣ = 2 m. ensemble à l'endroit
- 4V4 = tirer 8 boucles dans le sens des aiguilles d'une montre et les allonger, en commençant par le trou droit supérieur et les 3 trous suivants, glisser la m. du milieu à l'envers, puis tirer 1 boucle à travers chacun des 4 trous suivants, en terminant par le trou gauche supérieur

- 9 = sur l'envers du travail, tric. les 8 boucles ensemble à l'envers avec la m. glissée du milieu
- ▣ = 1 diminution comme [▣]
- ▣ = 1 diminution comme [▣]
- ⊕ = augmenter 1 m. endroit [tric. le brin transversal de manière torsé]
- ◻ = 1 m. lisière