

## 1385 • Manteau HIGHLAND ALPACA



**Taille :** 38–42.

**Fournitures :** Gedifra **Highland Alpaca** (50% alpaga (superfin), 50% laine vierge (Hauts-Plateaux des Andes), environ 41 m/ 100 g), 1700 g en bleu nuit 02902. 2 aiguilles n° 12 et un crochet n° 8. Trois agrafes noires (crochets et portes).

**Jersey envers :** Tric. à l'envers sur l'endroit, à l'endroit sur l'envers du travail.

**Jersey endroit :** Tric. à l'endroit sur l'endroit, à l'envers sur l'envers du travail.

**Biais du raglan :** Voir diagrammes. Les m. de tous les rgs sont dessinées comme elles se présentent sur l'endroit du travail. Lire les rgs sur l'endroit du travail de droite à gauche, les rgs sur l'envers du travail de gauche à droite.

**Demi-devants :** Tric. 1x du 1er au 26e rg, puis 2x le 27e et le 28e rg = 30 rgs  
**Dos :** Tric. 1x du 1er au 26e rg, puis 4x le 27e et le 28e rg = 34 rgs  
**Manches :** Tric. 1x du 1er au 35e rg.

**Echantillon :** En jersey endroit, environ 7 m. et 10 rgs = 10 cm x 10 cm.

### REALISATION

**Demi-devants et dos :** Les tric. en une seule pièce jusqu'au début des emmanchures.

Monter 87 m. (= 23 m. pour chaque demi-devant et 41 m. pour le dos) et tric. le 1<sup>er</sup> rg sur l'envers du travail comme suit : 1 m. lisière, \* 1 m. endroit, 1 m. envers, reprendre à \*, 1 m. endroit, 1 m. lisière. Continuer comme suit : 1 m. lisière, 1 m. en jersey envers, 83 m. en jersey endroit, 1 m. en jersey envers, 1 m. lisière. Marquer la 24e et la 64e m. (= la 1<sup>re</sup> et la dernière m. du dos) pour le biais latéral. Au 7e rg (endroit du travail), diminuer 2 m. comme suit : glisser la 1<sup>re</sup> m. marquée à l'endroit, tric. 1 m. endroit et passer la m. glissée sur la m. tricotée, tric. la 2e m. marquée ensemble à l'endroit avec la m. précédente. Au 6e rg suivant, diminuer 2 m. comme suit : tric. la 1<sup>re</sup> m. marquée ensemble à l'endroit avec la m. précédente, glisser la 2e m. marquée à l'endroit, tric. 1 m. endroit et passer la m. glissée sur la m. tricotée = 83 m. Répéter ces diminutions 2x tous les 8 rgs (en alternant 1 série sur les demi-devants et 1 série sur le dos, comme décrit ci-dessus) = 75 m., soit 20 m. pour chaque demi-devant et 35 m. pour le dos. A une hauteur de 51 cm, après 51 rgs, partager le travail en 3 parties. Terminer d'abord le **demi-devant droit** sur les 20 premières m. Au 1<sup>er</sup> rg sur l'endroit du travail, tric. les 20 m. comme elles se présentent et ajouter 1 m. lisière. Au rg suivant sur l'envers du travail, tric. 1 m. lisière, 6m. endroit, 12 m. envers, 1 m. endroit, 1 m. lisière. Continuer en faisant les augmentations et les diminutions suivant le diagramme. A une hauteur de 87 cm, après les 34 rgs, mettre en attente les 10 m. restantes.

Continuer le **dos** sur les 35 m. suivantes. Au 1<sup>er</sup> rg sur l'endroit du travail, ajouter 1 m. lisière de chaque côté = 37 m. Au rg suivant sur l'envers du travail, tric. 1 m. lisière, 6 m. endroit, 23 m. envers, 6 m. endroit, 1 m. lisière. Continuer suivant le diagramme. A une hauteur de 87 cm, rabattre les 19 m. restantes.

Tric. le **demi-devant gauche** de façon symétrique par rapport au demi-devant droit. Au 1er rg sur l'endroit du travail, ajouter 1 m. lisière à droite. Au rg suivant sur l'envers du travail, tric. 1 m. lisière, 1 m. endroit, 12 m. envers, 6 m. endroit, 1 m. lisière. Continuer suivant le diagramme.

**Manche gauche** : Monter 30 m. et tric. Le 1er rg sur l'envers du travail comme suit : 1 m. lisière, \* 1 m. endroit, 1 m. envers, reprendre à \*, 1 m. lisière. Continuer en jersey endroit. Augmenter de chaque côté pour le biais tous les 6 rgs 2x 1 m. = 26 m. A une hauteur de 22 cm, continuer suivant le diagramme (le 1er rg est un rg sur l'envers du travail).

A une hauteur de 51 cm, après le 29e rg du diagramme, rabattre à gauche pour l'encolure 1x 4 m., puis 1x 2 m. au 2e rg suivant et les 4 m. restantes au 4e rg suivant. Hauteur totale de 57 cm.

**Manche droite** : Tric. De façon symétrique.

**Capuche** : Fermer les coutures du raglan et les manches. Monter les manches. Tric. les 10 m. en attente de chaque demi-devant suivant le point, relever 12 m. sur chaque manche et 19 m. sur le dos = 63 m. Tric. comme auparavant sur les 9 premières m. et les 9 dernières m., les 45 m. du milieu comme suit au 1er rg sur l'envers du travail : 21 m. envers, 3 m. endroit, 21 m. envers. Aux rgs suivants, tric. 21 m. en jersey endroit, 1 m. en jersey envers, 1 m. endroit double, 1 m. en jersey envers et 21 m. en jersey endroit sur ces m. Au 4e rg (endroit du travail), commencer les diminutions comme suit : tric. jusqu'aux 2 m. avant les 3 m. du milieu, faire 1 surjet (= glisser 1 m. à l'endroit, tric. 1 m. endroit et passer la m. glissée sur la m. tricotée), tric. les 3 m. du milieu, 2 m. ensemble à l'endroit. Répéter ces diminutions aux mêmes endroits 3x tous les 4 rgs et 10x tous les 2 rgs = 35 m. Répéter les diminutions encore 5x à chaque rg (sur l'envers du travail, tric. 2 m. ensemble à l'envers avant les 3 m. du milieu et 2 m. ensemble à l'envers de manière torsé après) = 25 m. Au rg suivant sur l'endroit du travail, rabattre les 5 m. du milieu. tric. encore 3 rgs sur les 10 m. de chaque côté et les mettre en attente. Juxtaposer les m. en attente et les assembler. Coudre le bord court de cette partie aux 5 m. du milieu rabattues.

**Finitions** : Tendre la pièce, l'humidifier et la laisser sécher. Crocheter 1 rg de m. coulées sur le bord des demi-devants et de la capuche. Coudre les agrafes à l'intérieur du bord vertical de chaque demi-devant : la 1re au niveau de l'encolure, les suivantes chaque fois à 6 cm d'intervalle.

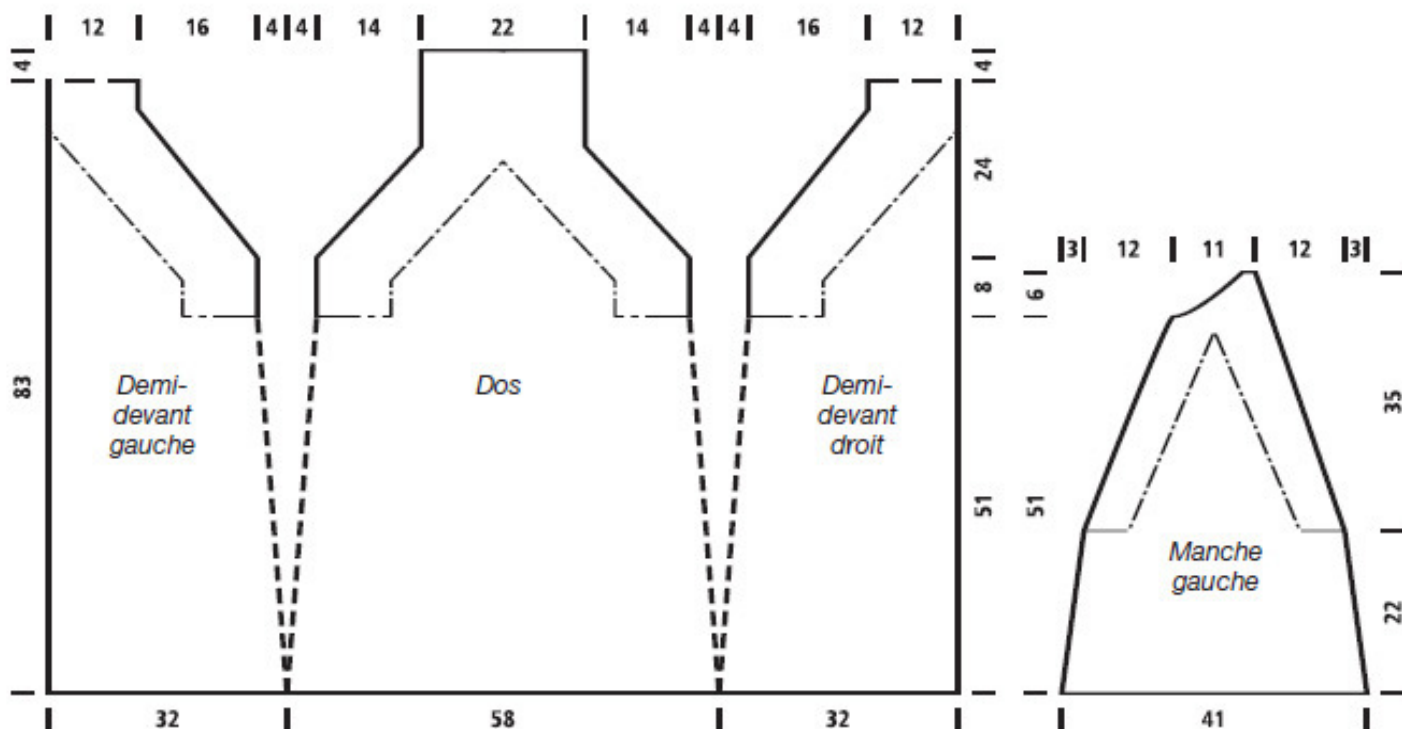
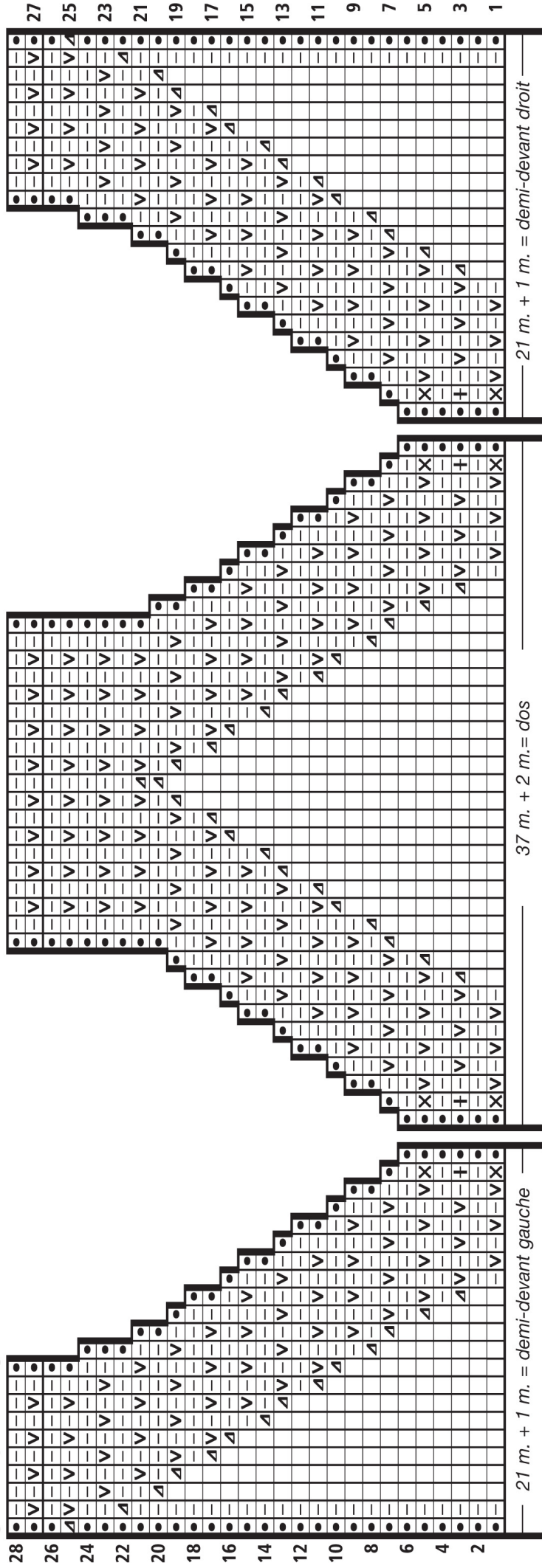


Diagramme pour le raglan des demi-devants et du dos



**Légende**

- ◻ = 1 m. lisière
- ◻ = 1 m. endroit sur l'endroit, 1 m. envers sur l'envers du travail
- ◻ = 1 m. envers sur l'endroit, 1 m. endroit sur l'envers du travail
- ◻ = 1 m. endroit double [tric. 1 m. endroit, en piquant l'aig. droite 1 rg plus bas ; la m. au-dessus se détricote]
- ◻ = augmenter 1 m. envers [tric. le brin transversal de manière torse]
- ◻ = augmenter 1 m. endroit [tric. le brin transversal de manière torse]
- ◻ = 2 m. ensemble à l'envers sur l'endroit, 2 m. ensemble à l'endroit sur l'envers du travail

